

Na podstawie **Decyzji o nr UG.OS.6220.4.2018 Wójta Gminy Gniezno** o środowiskowych uwarunkowaniach zgody na realizację przedsięwzięcia z dnia 10 czerwca 2019r. określono warunki realizacji przedsięwzięcia pt. :

**„Budowa kompostowni odpadów zielonych i innych bioodpadów”**

- o mocy przerobowej **do 2 600 Mg/rok**, jako I etap do uzyskania docelowej przepustowości 5 000 Mg/rok.

Realizacja przedmiotu zamówienia polegać ma na :

1. Zaprojektowaniu placu kompostowania odpadów ze szczelną nawierzchnią wyposażoną w system ujmowania ścieków przemysłowych, wód opadowych i roztopowych, odprowadzanych do dwóch istniejących otwartych, odparowujących (ewaporacyjnych, szczelnych) zbiorników wód odciekowych o pojemności 3000 m<sup>3</sup> i 1000 m<sup>3</sup>. Należy włączyć się do już istniejącej sieci kanalizacji odciekowej. Nadmiar ścieków zgromadzonych w zbiornikach będzie wywożony wozem asenizacyjnym do oczyszczalni ścieków. Przewiduje się realizację placu o nawierzchni utwardzonej, szczelnej o powierzchni do 3 400 m<sup>2</sup>. Plac wyposażony zostanie w system ujmowania wód odciekowych, które odprowadzane będą poprzez nowoprojektowany fragment kanalizacji, do istniejącej kanalizacji zakładu i docelowo do istniejącego zespołu zbiorników na odcieki.

2. Na planowanym placu kompostowania, w strefie magazynowej odpadów przewiduje się rozdrabnianie odpadów i dodawanie materiału strukturalnego, a w strefie magazynowania gotowego kompostu oraz w strefie kompostowania przewiduje się prowadzenie procesu przesiewania odpadów. Procesy te będą źródłem niewielkiej emisji pyłu. Planuje się wybudowanie rampy najazdowej dla ładowarki czołowej/zaniżenia najazdowego dla TIR. Może zostać zastosowana mobilna rampa-przesuwna,przestawna,przenośna,przewoźna.nie związana na stałe z gruntem., umożliwiającązaładunekładowarkączołowąodpadów typu RDF , stabilizat, kompost. Nośność rampy 28 do 30 Mg, szerokość pokładu ok.3200mm, wysokość ok. 850mm, długość ok.6000mm. Na placu powinien móc działać ciągle lub okresowo: rozdrabniacz do odpadów lub rębak do materiału strukturalnego; -ładowarkaczołowa;

sito mobilne do frakcjonowania(waloryzacji)kompostu lub polepszacza glebowego  
Technologia prowadzenia procesów przetwarzania odpadów w ramach instalacji  
MBP nie ulega zmianie w stosunku do zapisów pozwolenia zintegrowanego dla  
funkcjonującej instalacji. Podobnie miejsca  
i sposób magazynowania odpadów przewidzianych do przetwarzania i powstających  
w wyniku przetwarzania nie ulegną zmianie.

Należy przewidzieć wycinkę drzew i krzewów i przeprowadzić ją poza sezonem  
lęgowym ptaków, tj. poza terminem od 1 marca do 31 sierpnia, ewentualnie  
w przypadku udokumentowania przez nadzór przyrodniczy braku zasiedlonych  
miejsc lęgowych ptaków, dopuszcza się odstępianie od ww. terminu ustawowego. Po  
zakończeniu inwestycji należy dokonać nasadzeń zastępczych wg. posiadanej  
decyzji.

W ramach planowanego przedsięwzięcia przewiduje się zwiększenie przepustowości  
instalacji ZZO w części kompostownia selektywnie zebranych odpadów zielonych  
i innych bioodpadów, pracującej w systemie pryzmowym.

Obecnie Zakład Zagospodarowania Odpadów w Lulkowie posiada pozwolenie  
zintegrowane wydane przez Marszałka Województwa Wielkopolskiego 28 maja 2015  
r., znak: DSR-II-2.7222.31.2014 (zmienione decyzjami z 2 grudnia 2015 r., 8 lutego  
2017 r. oraz decyzją z 19 września 2017 r.). Zgodnie z tym pozwoleniem, na terenie  
ZZO eksploatowane są następujące instalacje przetwarzania odpadów komunalnych:

1. Instalacja mechaniczno – biologicznego przetwarzania (MBP)
2. Kompostownia odpadów zielonych i innych bioodpadów, pracująca w systemie pryzmowym o przepustowości 750 Mg/rok.
3. Składowisko odpadów innych niż niebezpieczne i obojętne - kwatery nr II o powierzchni 2,90 ha, (przepustowość roczna 22 400 Mg/rok),
4. Segment demontażu odpadów wielkogabarytowych o zdolności przerobowej 1 500 Mg/rok.

Na terenie zakładu funkcjonuje również Punkt selektywnego zbierania odpadów  
komunalnych (PSZOK).

Przedmiotowa inwestycja dotyczy rozbudowy Zakładu Zagospodarowania Odpadów  
w miejscowości Lulkowo. Zakład zalicza się do przedsięwzięć wymienionych  
w § 2 ust. 1 pkt 47 rozporządzenia Rady Ministrów z dnia 9 listopada 2010 r.  
w sprawie przedsięwzięć mogących znacząco oddziaływać na środowisko (Dz. U. z

2016r., poz. 71), i kwalifikuje się do § 3 ust. 1 pkt 80 ww. rozporządzenia, a więc przeprowadzenie oceny jej oddziaływania na środowisko może być wymagane. Wójt Gminy Gniezno, postanowieniem z 3 października 2018 r. stwierdził obowiązek przeprowadzenia oceny oddziaływania na środowisko dla przedmiotowego przedsięwzięcia. Na podstawie art. 77 ust. 1 pkt 1 ustawy z dnia 3 października 2008r. o udostępnianiu informacji o środowisku i jego ochronie, udziale społeczeństwa

w ochronie środowiska oraz o ocenach oddziaływania na środowisko (Dz.U z 2018r. poz. 2081 z późn. zm.), dalej ustawy ooś, organem właściwym do uzgodnienia warunków realizacji przedmiotowej inwestycji jest regionalny dyrektor ochrony środowiska.

18 grudnia 2018 r. do Regionalnej Dyrekcji Ochrony Środowiska w Poznaniu wpłynęło wystąpienie Wójta Gminy Gniezno z 14 grudnia 2018 r., znak: UG.6220.4.2018,

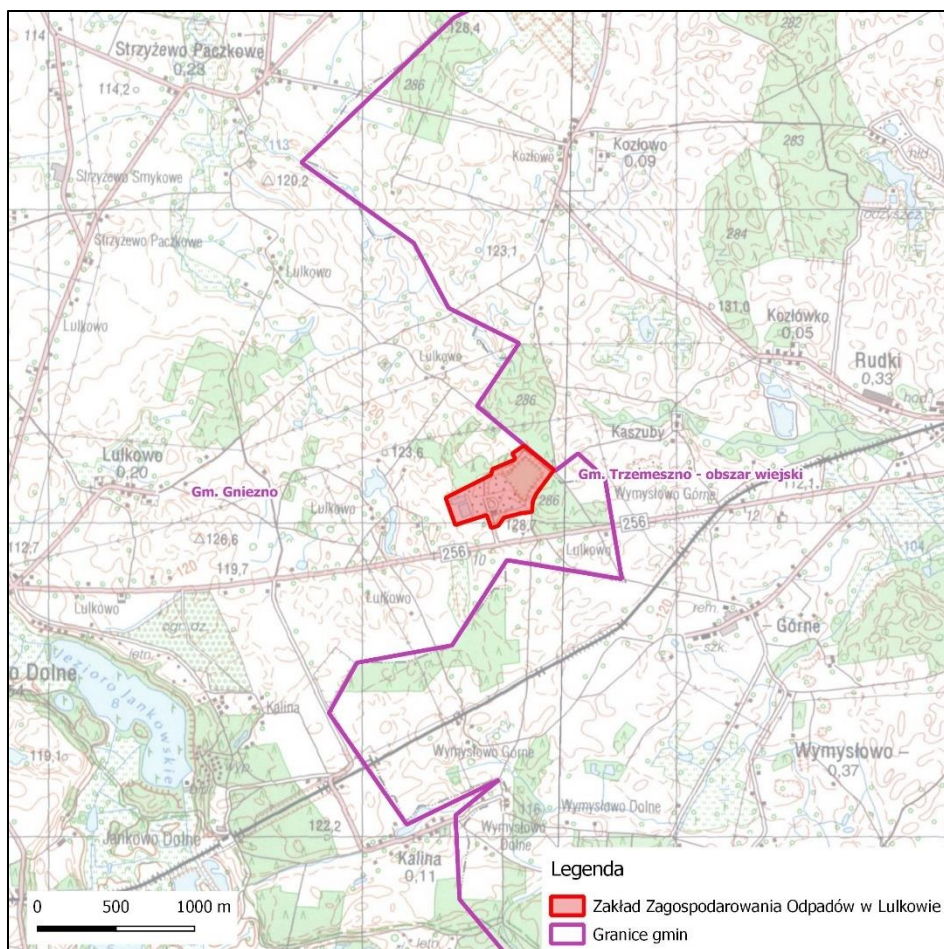
o uzgodnienie warunków realizacji przedmiotowego przedsięwzięcia. Do wystąpienia został dołączony raport o oddziaływaniu na środowisko sporządzony w grudniu 2018 r. pod kierunkiem Pana Marcina Jęsko z firmy AK NOVA Sp. z o.o. z siedzibą w Poznaniu, dalej raport, oraz informacja, że teren, na którym będzie realizowane przedmiotowe przedsięwzięcie nie jest objęty aktualnym miejscowym planem zagospodarowania przestrzennego.

W toku prowadzonego postępowania pismem z 30 stycznia 2019 r. Regionalny Dyrektor Ochrony Środowiska w Poznaniu, dalej Regionalny Dyrektor, wystąpił do wnioskodawcy o uzupełnienie raportu w zakresie ochrony powietrza i ochrony przed hałasem. 19 stycznia 2019 r. wpłynęło uzupełnienie raportu. Ponadto Wójt Gminy Gniezno w pismach z 18 lutego 2019 r. i 25 marca 2019 r. przesłał do Regionalnej Dyrekcji Ochrony Środowiska w Poznaniu uzupełnienia raportu złożone przez wnioskodawcę na wezwania Państwowego Gospodarstwa Wodnego Wody Polskie oraz Marszałka Województwa Wielkopolskiego. Po przeanalizowaniu zebranych materiałów w toku prowadzonego postępowania Regionalny Dyrektor uznał je za wystarczające do zajęcia stanowiska w sprawie.

### **Technologia kompostowania odpadów zielonych i innych bioodpadów**

Poniżej opisano kolejne główne etapy przetwarzania bioodpadów w tym odpadów zielonych wraz ze sposobem postępowania z nimi:

1. Przyjęcie odpadów – odpady przyjmowane do przetwarzania najpierw będą ważone i ewidencjonowane. Następnie będą poddawane kontroli jakościowej na zgodność z deklaracją na karcie przekazania odpadów.
2. Rozładunek – po dokonaniu oceny jakościowej pojazd zostanie skierowany do strefy gromadzenia odpadów przed procesem. W tym miejscu odpad może zostać poddany rozdrabnianiu za pomocą specjalistycznego urządzenia oraz wymieszany z materiałem strukturalnym (w przypadku takiej konieczności).
3. Odpady za pomocą ładowarki transportowane są do strefy prowadzenia procesu kompostowania (w ramach placu kompostowania), gdzie układane są w pryzmy. Proces kompostowania odpadów prowadzony będzie około 12 tygodni, z przerzucaniem pryzm za pomocą ładowarki. Przewiduje się możliwość nawadniania pryzm wodami opadowymi (gromadzonymi w pobliskim istniejącym zbiorniku).
4. Po zakończeniu procesu kompostowania odpady za pomocą ładowarki transportowane będą do strefy magazynowania gotowego produktu (w ramach placu kompostowania) gdzie gromadzone będą przed wykorzystaniem. W ramach tej strefy przewiduje się możliwość prowadzenia waloryzacji kompostu polegającej na jego przesiewaniu na sicie w celu jego homogenizacji i wydzielenia elementów niepożądanych.



**Rycina 1.** Lokalizacja przedsięwzięcia – podział administracyjny

Dla terenu przedsięwzięcia nie obowiązuje miejscowy plan zagospodarowania przestrzennego.



**Rycina 2.** Lokalizacja przedsięwzięcia w stosunku do istniejących instalacji Zakładu

Wykonanie przedmiotu zamówienia obejmuje w szczególności:

uzyskanie wymaganych prawem decyzji i uzgodnień niezbędnych do zaprojektowania i wykonania wszelkich robót w tym prawomocnego pozwolenia na budowę.

- 1) dokumentację projektową budowlaną;
- 2) dokumentację projektową wykonawczą;
- 3) dokumentację geotechniczną w niezbędnym zakresie;

- 4) specyfikację techniczną wykonania i odbioru robót budowlanych (dalej STWiORB);
- 5) przedmiar robót;
- 6) kosztorys inwestorski;
- 7) uzgodniony operat wodnoprawny
- 8) aktualizacja posiadanego operatu przeciwpożarowy uzgodniona w drodze postanowienia przez komendanta powiatowego( miejskiego) Państwowej Straży pożarnej;
- 9) plan zagospodarowania terenu;

Zakres dokumentacji projektowej powinien obejmować części branżowe zgodne z wymogami Zamawiającego, a w szczególności:

- projekt organizacji i wykonania inwestycji z uwzględnieniem funkcjonowania ZZO podczas jego rozbudowy,
- opracowanie dokumentacji geotechnicznej- w razie konieczności
- przełożenia ewentualnych, kolidujących sieci
- projekty przyłączy do sieci zewnętrznych.
- opracowanie instrukcji bhp i ppoż. dla obiektów,
- opracowanie instrukcji rozruchu i eksploatacji.